

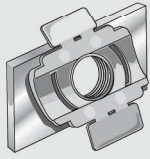
Bauteile

A



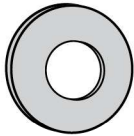
Profilholm
70 x 32mm 4 Stk

B



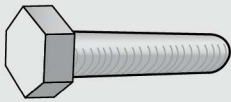
Gewindeplatte M8 4 Stk / Stufe

C



U-Scheibe R9
V2A für Stufen 4 Stk / Stufe

D



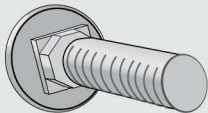
Sechskantschrauben
M8x16 V2A 4 Stk / Stufe

E



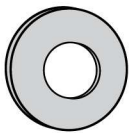
Befestigungswinkel
240 x 60 x 60 4 Stk

F



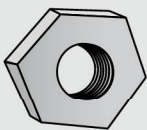
Schlossschraube
M8x20 V2A 8 Stk

G



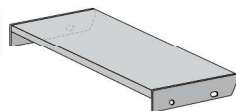
U-Scheibe R9 für
Befestigungswinkel 8 Stk

H



Mutter M8 8 Stk

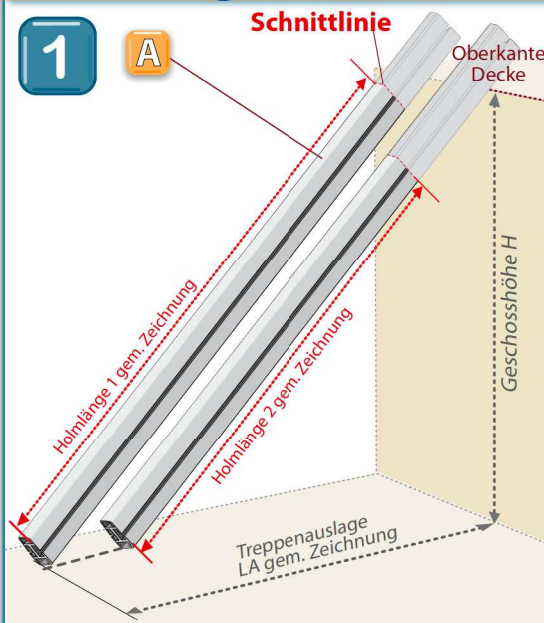
I



Stufe 800 / 1000
x 270mm 1 Stk

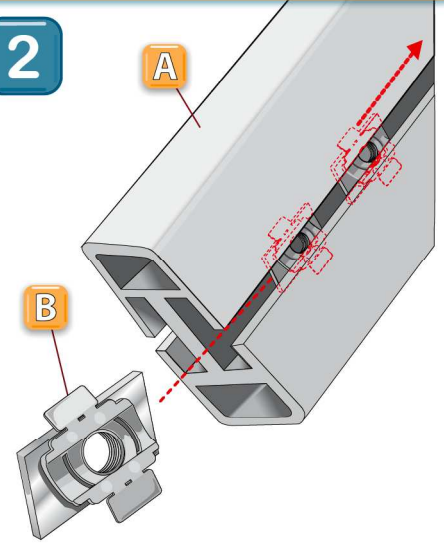
Montageschritte

1



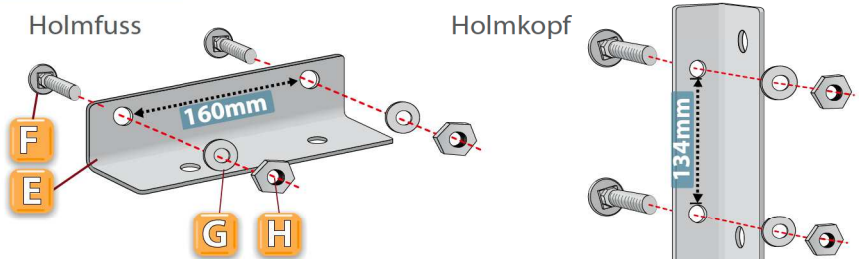
Genauere Alu-Profilholm-Länge (A) entsprechend der Zeichnung auf der Rückseite ermitteln und kürzen. Entscheidend für die Holmlänge ist die tatsächliche Geschosshöhe.

2



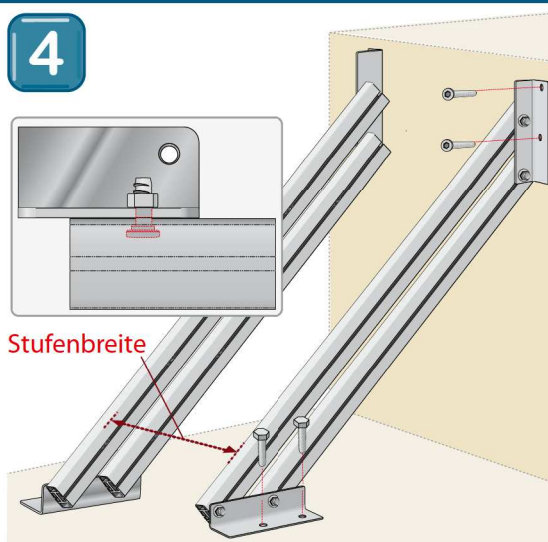
Vormontage der Holme: Gewindeplatte M8 (B) mit Kunststoff-Clip in die innenliegende Nut der Profilholme (A) einfädeln (pro Stufe 1x Gewindeplatte für Holm 1+2). **Wichtig:** Diese Montage muss vor dem Verschrauben der Befestigungswinkel erfolgen.

3



Befestigungswinkel (E) mit Schlossschraube M8x20 (F), U-Scheibe R9 (G) und Mutter M8 (H) vormontieren. Dabei die Schrauben nur soweit fixieren, dass die Schraubenköpfe in die Holmschiene eingefügt werden können. Lochabstand 160mm für Holmfuss (unten) und 134mm für Holmkopf (oben) am Befestigungswinkel beachten.

4



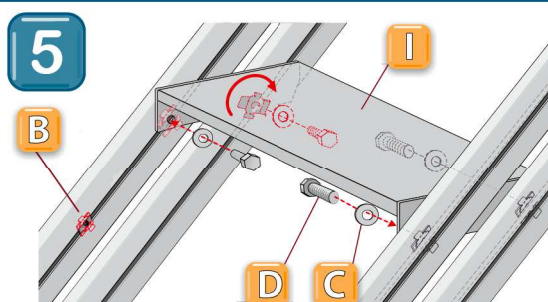
Die in Schritt 3 vormontierten Winkel mit den Schrauben wie in Abb. in die Holmschiene einstecken und fixieren.

Die beiden verschraubten Wangen am Bauobjekt entsprechend der Stufenbreite (800/1000) abgemessen positionieren und befestigen.

Die dafür notwendigen Befestigungsdübel sind bauseits zu besorgen.

Wichtig: Sollte ein Geländer vorgesehen sein, bitte Montageschritt 1 der Geländer-Montageanleitung beachten!

5



Die Stufen (I) zwischen den Wangen mit den Sechskantschrauben M8x16 (D) und Unterlegscheiben R9 (C) bereits im ersten Schritt installierten Gewindeplatten M8 (B) leicht fixieren.

Die Stufenhöhe durch Verschiebung endgültig festlegen. Beim Anziehen mit Inbusschlüssel dreht und fixiert sich die Gewindeplatte in der Holmnut.

Bauteile

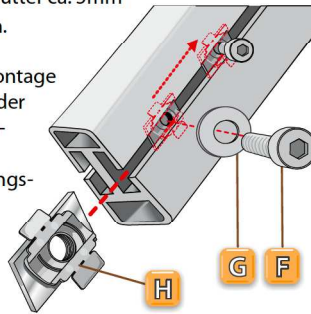
A AluTop Geländerstäbe ø 44 x 1100mm 2 Stk.	B Abdeckschiene 1100mm, 3 Bohrungen 2 Stk.
C Rundstange ø 10 x 1500mm 3 Stk.	D Handlaufhalter Konus 2 Stk.
E Gewindestift M8x8mm 4 Stk.	F Inbusschraube Rundkopf M8x20mm 4 Stk.
G U-Scheibe R9 V2A 4 Stk.	H Gewindeplatte M8 4 Stk.
I Klemmhalter 6 Stk.	J Inbusschraube Senkkopf M6x30mm 6 Stk.
K Federmutter M6 6 Stk.	L Kegelfeder 6 Stk.
M Handlaufwinkel klein 2 Stk.	N Stift ø 10 x 60mm 2 Stk.
O Bohrschraube 4,8 x 19mm 4 Stk.	P Gewindestift M4x4mm 10 Stk.
Q Gelenk mit Gewinde (E67) 2 Stk.	R Inbus Rundkopf M5x6mm 2 Stk.
S Kabelbinder 2 Stk.	T Handlauf 1 Stk.
U Lamellenstopfen ø 40 Kunststoff 2 Stk.	V Rohrkupplung ø 42 x 50mm 1Stk
W Verbinder ø 14 x 100mm 2 Stk.	

Montageschritte

1 Holmbefestigung vormontieren

Gewindeplatten M8 (H) in die aussenliegende Nut der Profilholme einfädeln. (pro Geländerstab je 1x Gewindeplatte für Holm 1+2). Nun Inbusschraube (F) mit U-Scheibe R9 (G) in Federmutter ca. 5mm

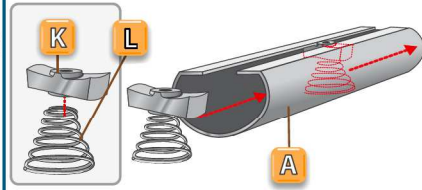
eindrehen. **Wichtig:** Die Vormontage muss vor der Verschraubung der Befestigungswinkel erfolgen.



2 Geländerstab vormontieren

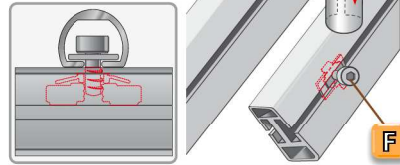
4x Kegelfedern (L) auf Federmuttern M6 (K) stecken und in Geländerstab einfädeln.

Danach die Federn an die spätere Schienenposition verschieben.



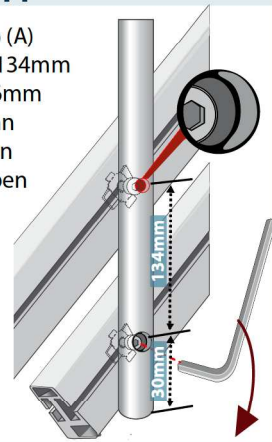
3 Geländerstab und Holm verbinden

Geländerstab (A) auf die in Schritt 1 vormontierten Schrauben (F) aufstecken. Vorher die Schrauben an die entsprechende Stabposition schieben.



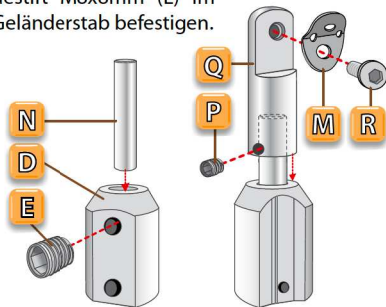
4 Geländerstab bohren und an Treppe verschrauben

Geländerstab (A) bauseits mit 134mm Abstand 2 x 6mm bohren und an vormontierten Inbusschrauben M 8x16 (F) festziehen.



5 Geländerkopf vormontieren

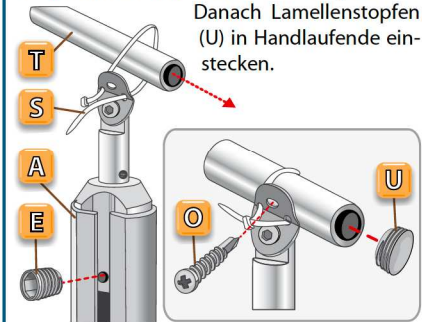
Handlaufhalter (D) mit Stift ø10x60mm (N), Gelenk (Q) + Handlaufwinkel (M) mit Inbusschraube Rundkopf 5 x 6mm (R) gem. Abb. vormontieren und anschliessend mit Gewindestift M8x8mm (E) im Geländerstab befestigen.



6 Geländerstab mit Handlauf verbinden

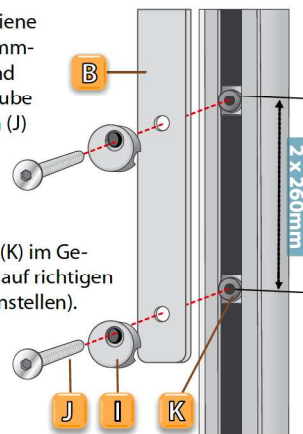
Vormontierten Handlaufwinkel mit Kabelbinder (S) durch die beiden seitlichen Löcher an Handlauf (T) fixieren und anschliessend mit Bohrschraube 4,8x19mm (O) befestigen.

Danach Lamellenstopfen (U) in Handlaufende einstecken.



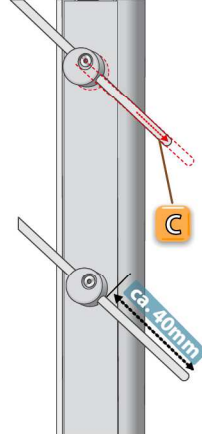
7 Klemmhalter mit Geländerstab verschrauben

Abdeckschiene (B) mit Klemmhalter (I) und Inbusschraube M6x30 mm (J) an Geländerstab befestigen (Federmutter M6 (K) im Geländerstab auf richtigen Abstand einstellen).



8 Füllstangen an Geländerstäben montieren

Die Rundstangen ø10x1500mm (C) durch Klemmhalter (I) stecken und mit Überstand von ca. 40mm am Geländerstab (A) fixieren (ggf. Kürzen).



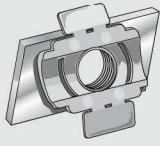
Bauteile

A



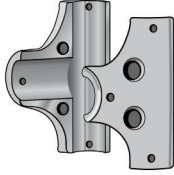
AluStandard Geländerstab 2 Stk
ø 25 x 1150mm

B



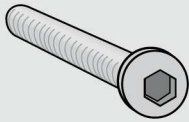
Gewindeplatte M8 4 Stk

C



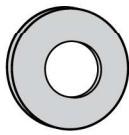
Handlaufbacken Kunststoff 2 Paar

D



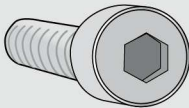
Inbusschraube M8 x 40mm 4 Stk

E



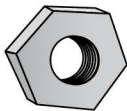
U-Scheibe R9 4 Stk

F



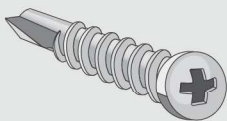
Inbusschraube M6 x 16mm 4 Stk

G



Mutter M6 4 Stk

H



Bohrschraube 3,9 x 16mm 12 Stk

I

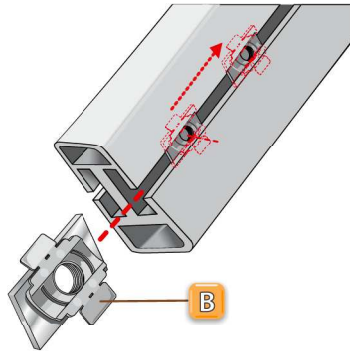


Kappe ø 25mm 2 Stk

Montageschritte

1

Geländerstab vormontieren



Vormontage der Holme:
Gewindeplatte M8 (B) in die außen-
liegende Nut der Profilholme einfü-
deln.

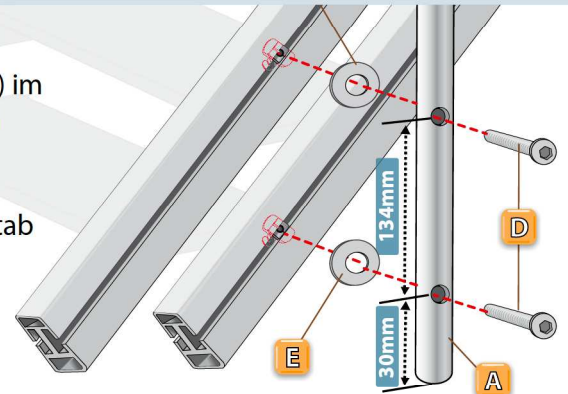
WICHTIG: Diese Vormontage muss
vor dem Verschrauben der Befesti-
gungswinkel erfolgen (Pro Geländer-
stab je 1x Gewindeplatte M8 (B) für
Holm 1+2)!

2

Geländerstab an Alu-Wange befestigen

Geländerstab (A) mit
8er- Bohrer (bauseits) im
Abstand von 134mm
bohren.

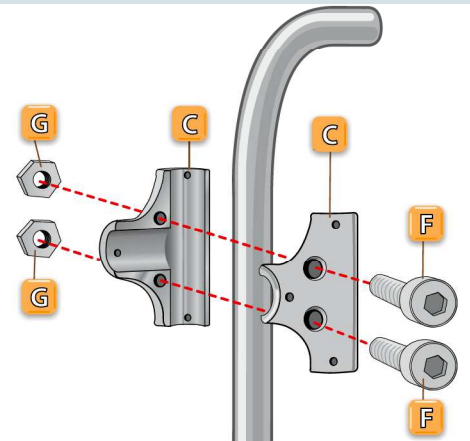
Anschließend den Stab
mit Inbusschraube
M8 x 40mm (D) und
U-Scheibe R9 (E) an
den Gewindeplatten
M8 (B) fixieren.



3

Handlaufbacken vormontieren

Die Handlaufbacken (C)
mit Inbusschraube
M 6 x 16mm (F)
und Mutter M6 (G)
an Geländerstab
vormontieren.

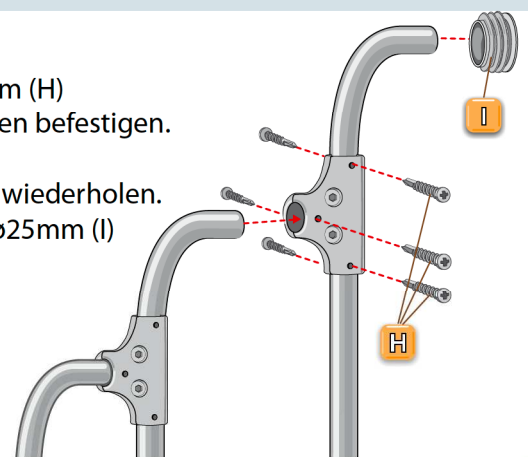


4

Geländerstab mit Handlauf verbinden

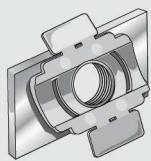
Handlaufbacken (C) mit
Bohrschraube 3,9 x 16mm (H)
an beiden Geländerstäben befestigen.

Schritt 1-3 für alle Stäbe wiederholen.
Am letzten Stab Kappe ø25mm (I)
in das offene Stabende
einstecken.



Bauteile

A



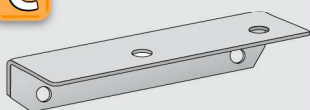
Gewindeplatte M8 8 Stk / Stufe

B



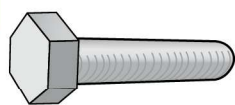
Stufenwinkel rechts
195 x 28 x 28mm

C



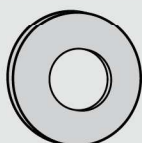
Stufenwinkel links
195 x 28 x 28mm

D



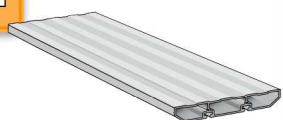
Sechskantschrauben M8x16 V2A 8 Stk / Stufe

E



U-Scheibe R9 für Befestigungswinkel 8 Stk / Stufe

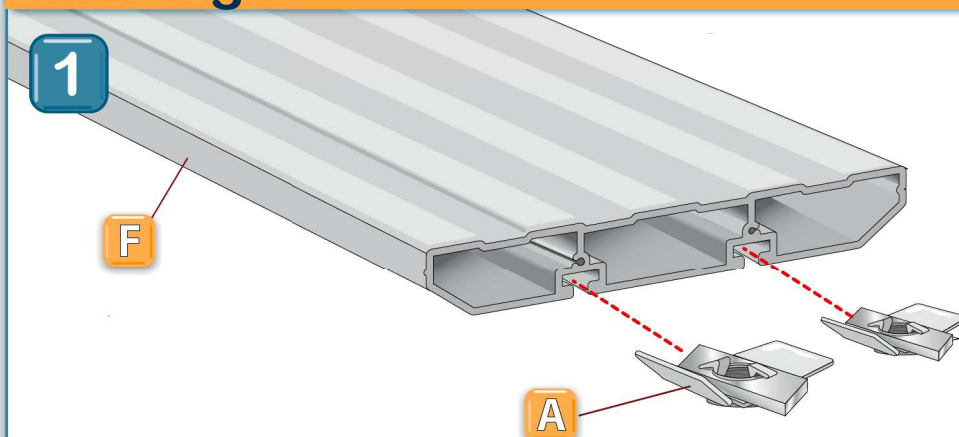
F



Alu-Profil-Stufe 1 Stk
800/1000 x 280mm

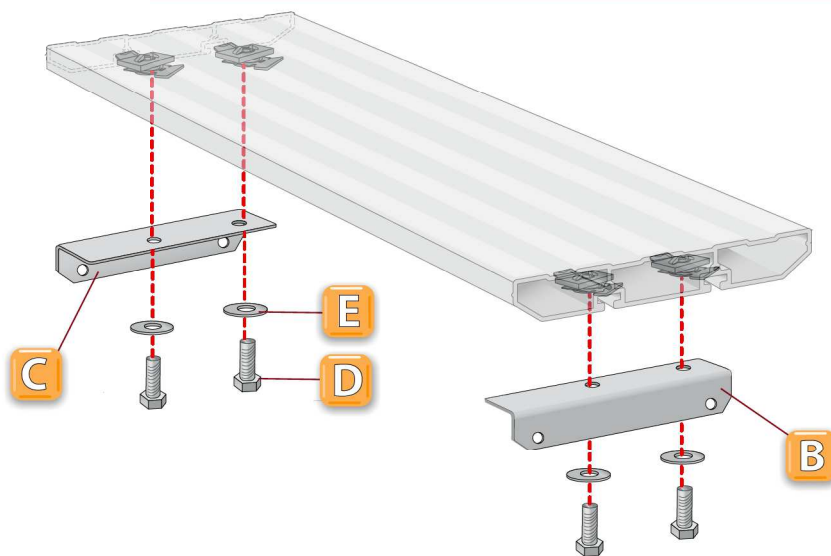
Montageschritte

1



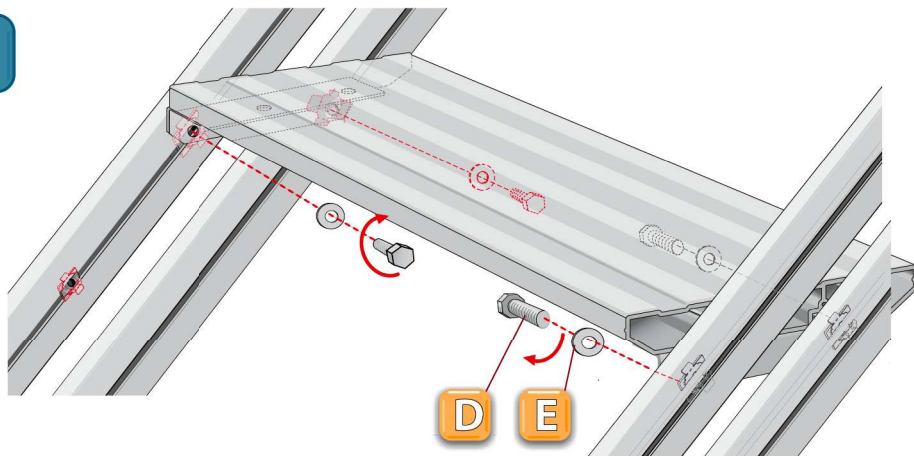
Gewindeplatte M8 (A) mit Kunststoff-Clip in die Nut der Alu-Profil-Stufen (F) einfädeln. Pro Stufe 4x wiederholen

2



Die beiden Stufenwinkel für Rechts (B) und Links (C) mit Sechskantschraube M8x16 (D) und U-Scheibe R9 (E) an den vormontierten Gewindeplatten verschrauben. Die Stufenwinkel so montieren, dass der **große Lochabstand nach vorne** und **der kurze nach hinten** zeigen. Schritt für jede Profilstufe wiederholen.

3



Die vormontierten Stufen mit den in Schritt 1 - erstes Montageblatt - vormontierten Gewindeplatten M8 in den Profilholmen verbinden, dazu je 4 x Sechskantschraube M8x16 (D) und U-Scheibe R9 (E) pro Stufe verwenden.